

Informe de Actividades

2021

FUNDACIÓN ESPACIO ECO

Sede de la Fundación Espaço Eco en
São Bernardo do Campo (SP, Brasil)



FUNDAÇÃO
ESPAÇO ECO
Sustentabilidade que se mede

Institución:

BASF
We create chemistry

Resumen

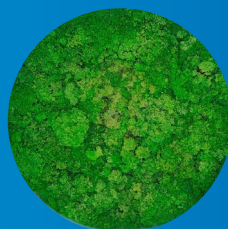
05



INSTITUCIONAL

Quiénes somos
Mensaje de la Dirección Ejecutiva
¿Cómo añadimos valor?
Nosotros, en 2021
Gobernanza
Estructura

11



NUESTRAS CONTRIBUCIONES PARA LOS CLIENTES

Economía circular

Nuestro papel – Multinacional americana de cuidados personales
Más consciencia, menos plástico – Stellantis
Diseminando conocimiento – Cámara de Comercio Brasil Alemania (AHK)
Impacto social en indicadores – BASF
Unidos por la economía circular – BASF, Henkel, Natura, Solvi, Recicleiros, Wise, Braskem, Bomix y Triciclos

15



Bioeconomía

Una alianza por el futuro – Empresa Brasileña de Investigación Agropecuaria (Embrapa)
Productividad agrícola con sostenibilidad – Comité Estratégico Soja Brasil (CESB)
Certificación conquistada – Bio Óleo
Análisis de desempeño ambiental – Raízen
Alianza para una agricultura de bajo carbono – AgroSmart y SustainableCarbon
Atributos de sustentabilidad en la estrategia de comunicación – Química Amparo

20



Capital Natural

Una Reserva en nuestro jardín – Suvinil
Guía de Maturidade em Capital Natural – Estudio de interesse público
El mono araña muriquí del sur pide ayuda
El impacto de los productores en la disponibilidad de agua – BASF y la Alcaldía Municipal de Guaratinguetá (SP)

24



Cadena de Valor

Tecnología en pro de la sostenibilidad en la cadena de suministro – BASF
Guía de Finanzas Sostenibles – Estudio de interés público
Gestión de desempeño en sostenibilidad en la producción industrial – BASF

26



ESTADOS CONTABLES



INSTITUCIONAL

Quiénes somos

Somos una Fundación formada por gente inquieta, que se desafía a reinventarse para evolucionar e influenciar al mundo cada día. Desde 2005, actuamos para construir el único futuro en el que creemos: el de la sostenibilidad. Recorrimos el camino del conocimiento estratégico, de la mensuración y de la innovación para seguir nuestra misión de promover el desarrollo sostenible en el ambiente empresarial y en la sociedad.

Conectamos personas y empresas por un propósito, con visión de futuro. Unimos ciencia e información para la toma de decisión de empresas orientadas por la estrategia ESG (Ambiental, Social y Gobernanza, por sus siglas en inglés). Actuamos con inteligencia e innovación para generar y difundir el conocimiento de vanguardia que promueve cambios en las personas, fortalece el sector empresarial y crea un impacto positivo en el mundo.

Somos establecido y mantenido por BASF, y actuamos de forma independiente como una consultoría de sostenibilidad para orientar e impulsar la jornada sostenible de empresas en toda América del Sur. Entendemos y respetamos la jornada, los desafíos y el contexto de cada uno de nuestros clientes y por eso somos flexibles, brindando servicios personalizados para agregar valor económico, social y ambiental a las empresas. Traducimos la sostenibilidad al lenguaje de los negocios, ampliando el impacto e incluyendo a cada vez más personas en la agenda ESG.

Actuamos como una OSCIP (Organización de la Sociedad Civil de Interés Público). De esta forma, generamos impactos positivos al reinvertir los recursos financieros que obtenemos por medio de proyectos comerciales en causas relevantes para la sociedad.

Nuestros compromisos

Conquistamos las certificaciones ISO 9001:2008 (Sistema de Gestión de la Calidad) e ISO 14001:2004 (Sistema de Gestión Ambiental), que aseguran la transparencia, el rigor técnico y el compromiso de nuestra gobernanza.

Somos signatarios del Pacto Global. La estrategia de nuestro negocio está fundamentada en los Objetivos de Desarrollo Sostenible (ODS) de la Organización de las Naciones Unidas (ONU).

A través de Informes Anuales de Actividades, nuestra rendición de cuentas es auditada por Ernst & Young y aprobada por el Consejo Fiscal y el Ministerio Público.

Contribuimos para la evolución de la jornada sostenible de nuestros clientes, apoyándolos con la estrategia en Sostenibilidad mediante métodos científicos y de involucramiento.

A nuestros especialistas los impulsa la inquietud, el coraje y la creatividad, y trabajan fomentando proyectos personalizados e innovadores.

Participamos y promovemos el debate público de asuntos que impactan y transforman la sociedad.

MENSAJE DEL CONSEJO CURADOR

Cómo seguimos en nuestra jornada

Nosotros, los de la Fundación Espacio ECO, pensamos que es posible aliar organizaciones prósperas con una actuación fundamentada en significado y propósito para el medio ambiente y para las personas. Defendemos que la sostenibilidad no es un punto de llegada, sino un camino que nos desafía a reinventarnos y evolucionar cada día. Y para esto contribuimos con innovación y métricas que hacen que cada paso y decisión se vuelvan más asertivos.

Apoyados en esta visión, actuamos como consultoría para impulsar jornadas sostenibles que se valen cada vez más del dinamismo, aprendizaje constante y articulación para evolucionar el impacto positivo de las organizaciones en la sociedad. Estudiamos, promovemos, valorizamos e incentivamos el intercambio de conocimiento en sostenibilidad con el objetivo de ser un centro de referencia, inspirando y multiplicando conocimiento con base en la ciencia.

Orientados por los Objetivos de Desarrollo Sostenible de la Organización de las Naciones Unidas (ONU) y a través de las conexiones, buscamos colaborar, orientar, liderar e impactar a personas y organizaciones para, juntos, construir un ambiente que favorezca el desarrollo económico, social y ambiental de forma integrada, todavía más fortalecido en el mercado con prácticas ESG.

En 2021, enfocados en innovación, reformulamos el Consejo Consultivo de la Fundación. Actualmente, cuenta con una constitución diversa – en género (un 50% de hombres y un 50% de mujeres), nacionalidades y generaciones – y esto nos conecta con nuestra responsabilidad y con nuestra verdad en la práctica de la sostenibilidad. Nuestra gobernanza, por lo tanto, que incluye el Consejo Curador, el Consejo Fiscal y la Dirección Ejecutiva, asegura conexión, innovación, apertura y transparencia.

Actuamos centrados en las personas. Solo a través de ellas podemos transformar los negocios y el ambiente. Invertimos, por consiguiente, en el desarrollo de nuestro equipo y de nuestra red de aliados. Conectamos negocios y academia; especialistas y sociedad;

personas y empresas en Brasil y, de forma cada vez más intensa, en los diversos países de Sudamérica.

Evaluamos que, en 2021, logramos los objetivos que nos propusimos y, principalmente, avanzamos en el anhelo de compartir nuestro conocimiento en sostenibilidad, que tiene como base el apoyo y la experiencia de una empresa con más de 155 años en el mundo y un equipo altamente especializado e innovador, que genera resultados positivos en el presente y contribuye para el legado de las futuras generaciones.

Con este relato, lo invitamos a conocer un poco más sobre ese trabajo. Esperamos contribuir para inspirar la creación colaborativa de proyectos que tengan impactos positivos en los negocios, la sociedad y el ambiente.

¡Disfrute la lectura!



Cristiana Xavier de Brito

Directora de Relaciones Institucionales y Sostenibilidad de BASF para América del Sur y presidente del Consejo Curador de la Fundación Espacio ECO

Un mundo en transformación: en el ambiente, en las relaciones y en las empresas

Las personas y las empresas han cambiado. Después de la pandemia de COVID-19, que comenzó en 2019, las interconexiones se volvieron evidentes, reforzando más aún la importancia de cuidar el medio ambiente como una resolución única y emergente para la vida. Empresas y ciudadanos han fortalecido su responsabilidad con la preservación: considerando sus posibilidades y objetivos. La agenda ESG se ha destacado en gran parte de las empresas, que evolucionaron en sus propósitos y estrategias, determinando metas financieras y no financieras según sus criterios de sostenibilidad.

Nuestra misión, que comenzó en 2005, se volvió aún más importante y evidente. Fundamentados por nuestro conocimiento en sostenibilidad, promovemos diálogos con diferentes públicos, a fin de incluir una nueva dimensión de valor en los negocios.

Creamos y estrechamos nuestra relación con los clientes, con la comunidad académica, con el mercado y con la sociedad. Promovemos diálogos y difundimos contenidos realizados en webinars, podcasts, guías y en nuestras redes sociales. Invertimos en innovación y digitalización, en nuestra estructura y en las herramientas que ofrecemos a los clientes. Así es como aumentamos nuestro alcance, multiplicamos nuestra voz y

fortalecemos nuestro rol como fuente de conocimiento, agente de movilización y concientización.

Internamente, recibimos con mucho orgullo y optimismo los nuevos miembros del Consejo Consultivo: son profesionales referencia en gobernanza, digitalización, economía circular y agronegocio. Sin duda su contribución será decisiva para continuar con nuestra estrategia.

La Conferencia de las Naciones Unidas (COP 26), que se llevó a cabo en Escocia, cerró el año de 2021 confirmando una tendencia que ya anticipábamos y para la que estábamos preparados. El tema central, los cambios climáticos, trajo reflexiones inmediatas en todo el mundo, además del establecimiento de acciones prácticas para enfrentar el calentamiento global y acelerar la economía de bajo carbono. Las empresas ya comenzaron a hacer su parte, y por esta razón acompañamos una intensificación en la búsqueda por nuestros métodos científicos para evaluar el ciclo de vida y mensurar los impactos sociales, ambientales y económicos de las compañías, productos y procesos.

En 2021, nos asumimos el reto de reinventarnos y evolucionar cada día, inspirando y transformando a las personas; innovando y generando valor en los negocios. El año representó nuevos tiempos, con nuevos actores en los diálogos de sostenibilidad y nuevos compromisos empresariales públicos. Para nosotros, significan nuevas oportunidades de evolucionar. Para las empresas, puede ser el momento adecuado para internalizar la sostenibilidad en sus negocios.

En este Informe de Actividades, nuestro objetivo no es tan solo mostrar lo que hemos hecho, sino, principalmente, cómo lo hicimos, entendiendo el desafío de cada sector y de cada empresa para apoyar la jornada de cada uno de nuestros clientes y aliados.

Boa leitura!



RODOLFO VIANA

Director presidente de la Fundación Espacio ECO



RAFAEL SELVAGGIO VIÑAS

Gerente de la Fundación Espacio ECO

¿Cómo añadimos valor?

JORNADA SUSTENTÁVEL

La Fundación Espacio ECO promueve una jornada sostenible a lo largo de las de forma integrada, con el objetivo de ofrecer soluciones de ESG y añadir una nueva dimensión de valor al negocio



NOSOTROS, EN 2021



Ingresos de proyectos en 2021:
R\$ 1.900.000



NPS (satisfacción con los proyectos ejecutados):
91%
de los clientes
2020: 94%



36 proyectos
en marcha
164%
de los proyectos ejecutados (comenzaron y se concluyeron en 2021)
2020: 116%



64 proyectos
concluidos
2020: 47
15 profesionales especialistas

Actuamos enfocados en ESG

Dedicamos parte de 2021 para perfeccionar nuestro conocimiento y capacidad técnica en ESG, trayendo fundamentación e innovación a nuestros contenidos y herramientas. Al profundizarnos en el tema y compartir información con todos los públicos por diferentes canales pudimos fortalecer nuestro ecosistema y nuestra comunicación como fuente de conocimiento vanguardista y relevante, agente de movilización y concientización.

Elaboramos un Glosario ESG

Elaboramos el [Glosario ESG](#), que democratiza el asunto y define cerca de 180 términos, palabras y expresiones utilizados entre las corporaciones, como: GHG Protocol, taxonomía verde, desplazamiento de emisiones, valor compartido, entre centenas de otros.

Lideramos una serie de webinarios

La serie de cinco webinarios “Si no sabe elegir entre ESG o sostenibilidad, elija los dos”, lanzada en 2021, contó con la presencia de especialistas de la Fundación e invitados de diferentes sectores para promover un intercambio de ideas sobre los asuntos y ejemplificar cómo sucede en la práctica,

impactando a la sociedad y los negocios de forma positiva. Los temas abordados son un reflejo de demandas y tendencias, como cambios climáticos, finanzas sostenibles, economía circular y gobernanza corporativa.

Lanzamos una plataforma de podcasts

Lanzamos la serie [Podcast Ecoar](#), que aborda temas relacionados con la jornada de sostenibilidad de las empresas. Permite conectar e intercambiar experiencias, promoviendo la creación conjunta. La iniciativa tiene el objetivo de articular y fortalecer el debate sobre los principales asuntos relativos a la sostenibilidad con un formato y lenguaje accesible y que todos puedan comprender.

Llevamos a cabo estudios temáticos

Para dar orientación a nuestros estudios ESG, dialogamos con representantes de BASF en Alemania, Argentina, Brasil, Chile, Colombia, Paraguay y Perú, y también con profesionales reconocidos de empresas de diferentes sectores. Formamos, entonces, Grupos de Trabajo ESG especializados en los siguientes asuntos: carbono; biodiversidad y capital natural; [finanzas sostenibles](#); social; y, gobernanza.



Sede de la Fundación Espaço ECO en São Bernardo do Campo (SP)

Nuestra Gobernanza

Mostramos el camino para que las empresas puedan llegar a las mejores prácticas de gobernanza corporativa. Por esta razón, también somos ejemplo, actuando de forma comprometida con la transparencia, equidad, rendición de cuentas y responsabilidad corporativa.

Nuestra estructura de gobernanza está formada por una dirección ejecutiva y tres consejos (Curador, Fiscal y Consultivo) que, juntos, garantizan la transparencia, seguridad, competencia y agilidad necesarias para tomar decisiones.

La Dirección y los Consejos (Curador, Fiscal y Consultivo) se reúnen periódicamente para abordar asuntos estratégicos de gestión y asegurar una actuación efectiva y proactiva.

El principal órgano de decisión de la Fundación es el Consejo Curador, encargado de cumplir nuestro estatuto, aprobar el Plan de Trabajo

Anual, discutir y homologar nuestras cuentas y balances financieros. También es el responsable por nombrar a los demás órganos directivos. Al Consejo lo preside Cristiana Xavier de Brito, directora de Relaciones Institucionales y Sostenibilidad de BASF para América del Sur, que también lidera el Comité de Sostenibilidad de la empresa para la región.

El Consejo Fiscal examina los libros contables y demás documentos, como también opina sobre los balances e informes financieros y contables, fiscalizando, de esta forma, la administración de la Fundación Espacio ECO. Monitorea el cumplimiento de los deberes legales y estatutarios.

La Dirección Ejecutiva es liderada por el director presidente de la Fundación Espacio ECO, Rodolfo Viana. Actúa en sinergia con la dirección de sostenibilidad de BASF (creadora y mantenedora de la Fundación), lo que permite el intercambio de experiencias y una actuación cada vez más actual e innovadora. La Dirección asegura que la Fundación actúe de acuerdo con su objeto y función social. Además, concretiza y difunde los propósitos y principios de la Fundación Espacio ECO.

Miembros actuales y nuevos de las Juntas Directivas



Conozca más sobre sus miembros:

El Consejo Consultivo fue formado en 2021 y, tal como los demás Consejos, tiene mandatos de tres años de duración. Formado por especialistas externos referencias en sus áreas de actuación, aconseja y brinda insights a los demás Consejos, considerando mejores prácticas, tendencias, riesgos y cambios de escenario.

También contribuye para ampliar el ecosistema de la Fundación y, cuando necesario, participa en la solución de problemas técnicos. Junto con el Consejo Consultivo, podemos ampliar las alianzas que tenemos en la región – actuando en consultorías y en proyectos con interés social –, conectando (de formas innovadoras) negocios y organizaciones en sus jornadas de sostenibilidad.



Mariana Vasconcelos

Fundadora de Agrosmart, empresa dedicada a brindar a los agricultores datos estratégicos a través de inteligencia artificial (IA). Sus modelos meteorológicos y recomendaciones de irrigación permiten que los agricultores aumenten la productividad de sus cultivos ahorrando agua.



Heiko Spitzack

Profesor y gerente del Centro de Sostenibilidad de la Fundación Dom Cabral - FDC. Experiencia en Consejos Empresariales y Doctor en Ética Empresarial por la Universidad de St. Gallen, también cuenta con una maestría en Administración (European Studies) por Universidad de Bamberg.



Daniel Vercelli

Gerente General da Manuia, consultoria con experiencia en disrupciones, generación de estrategias de crecimiento sostenibles, gestión de stakeholders e implementación de cambios culturales.



Marina Born de Engels

Exdirectora ejecutiva de Caldenes y expresidente de RTRS, está bastante involucrada con Sostenibilidad y Biotecnología, cómo impacta la producción de alimentos en los países productores de alimentos del Mercosur y entodo el mundo. Fuerte defensora de la Economía Circular.

Estructura

Nuestro equipo de especialistas traduce la ciencia al lenguaje de los negocios, trayendo la sostenibilidad al día a día de las organizaciones.



1 Esta es la representación de la estructura de la Fundación Espaço ECO que prevalecerá en 2021. Los analistas Michele Scachetti, Felipe Avillan y Matheus Fernandes fueron sucedidos por otros profesionales durante el segundo semestre del año.

Nuestras formas de contribuir con los clientes y con la sociedad



Apoyamos e impulsamos la jornada de sostenibilidad de las empresas. Seguimos el principal concepto que incluye analizar el Ciclo de Vida (ACV): pensando sobre lo que viene antes del desarrollo de un producto o servicio y los impactos que su uso genera. Por esta razón, creamos proyectos comerciales y de interés público enfocados en cuatro pilares estratégicos: Economía Circular, Cadena de Valor, Bioeconomía y Capital Natural, que correlacionan gestión de suministro, recursos naturales y nuevos modelos de negocio.

Economía circular

Economía circular es una nueva forma de pensar. Va mucho más allá de reutilizar residuos como materias primas; proponen transformar los procesos de reducción, reutilización, recuperación y reciclaje de materiales y energía. Creamos la dinámica de transición desarrollando soluciones más circulares y cambiamos la forma de ver los residuos para que se los pudiera entender como recursos en forma de materia prima. Este aprendizaje es esencial para que empresas puedan crear soluciones junto con otras, uniendo sistemas de producción y consumo para que funcionen como un ciclo, y así los procesos se vuelvan más inclusivos y eficientes y las soluciones, más duraderas.

Nuestro papel

Combinando ciencia y mensuración, apoyamos estrategias de sostenibilidad e innovaciones de productos

Durante el año de 2021, analizamos los impactos ambientales en la producción de un tipo de papel higiénico. Evaluamos de qué forma podríamos contribuir para la innovación (con beneficios ambientales), estudiando diversos escenarios en el Ciclo de Vida⁽¹⁾ del papel y entendiendo los impactos de las materias primas, las actividades industriales, el uso y la disposición final del papel higiénico.

Los resultados del estudio sirvieron de apoyo al equipo de Sostenibilidad y Marketing de una empresa multinacional americana de cuidados personales para desarrollar posibles trayectorias de innovación del producto a partir de criterios de sostenibilidad. De esta forma, ayudamos a la empresa a fundamentar la toma de decisiones que fortalecen su impacto positivo sobre el medio ambiente. Además, los apoyamos en la construcción de la estrategia de sostenibilidad de la marca, y también en la comunicación de los principales atributos junto a sus *stakeholders*.



¹ Análisis del Ciclo de Vida = evaluación del desempeño ambiental del producto y/o servicio buscando generar subsidios para la toma de decisión en diversos niveles. El método se basa en la serie de normas ISO 14040:2009.

Más consciencia, menos plástico

Optimizamos procesos y evaluamos productos rumbo a la innovación orientada por la reducción del impacto del plástico en el medio ambiente

Las empresas hicieron que se volviera emergente la necesidad de innovar para minimizar el impacto del plástico en el medio ambiente. Después de todo, de las 79 millones de toneladas de basura producidas en Brasil en 2020, un 16,8% son plásticos².

Stellantis buscó a la Fundación Espacio ECO para ayudarlos a mapear oportunidades, soluciones y estrategias en la reducción o sustitución del uso de plásticos en sus plantas productivas. Basamos las decisiones en estudios de ciclo de vida.

- Evaluamos alternativas descartables de papel y plástico y opciones reutilizables de plástico y acero para sustituir vasos descartables en restaurantes y cocinas de la empresa en la unidad productiva de Betim (MG, Brasil). Al hacerlo, además de proponer alternativas reutilizables, también buscamos ayudar a reducir costos.
- Analizamos y propusimos diferentes materiales como opción para los envases (cajas de metal protegidas por lonas plásticas) utilizados en los productos transportados de Betim a Córdoba (Argentina). Cuando llegaban a su destino, las lonas eran descartadas y los envases de metal volvían vacíos a Betim. Se analizaron otras opciones de materiales, con diferentes composiciones, para que fuera posible reutilizarlos y que volvieran junto con los envases metálicos.

Con estos estudios, conseguimos llegar a un diagnóstico referente al uso de plásticos. Los resultados iniciales del proyecto mostraron que Stellantis disminuyó el descarte de plásticos y también redujo costos. Además, pudo identificar posibilidades de mejoras con respecto al consumo de plásticos para idealizar nuevos proyectos.



Alineando conocimiento

Con base en la ciencia, generamos conocimiento estratégico para comunicar e involucrar a diversos públicos con respecto a la economía circular

Fortalecimos más aún nuestra alianza con la Cámara de Comercio Brasil Alemania (AHK) en la promoción de la economía circular en Brasil, en diversos sectores de la industria. A través de este proyecto, desarrollamos un curso on-line (con duración de 40 horas) para la cadena de suministros.

El curso brindó las bases conceptuales (teórica y práctica) de la economía circular, y presentó las mejores prácticas y tendencias con respecto al asunto. Además, la capacitación tuvo el objetivo de estimular al participante a:

- Difundir conocimientos en economía circular para identificar potenciales y nuevos modelos de negocios, conocimientos técnicos y prácticos (nuevas técnicas de reciclaje, cómo gerenciar una cadena de valor de la economía circular). Considerando la pandemia, también considerar aspectos de salud y COVID-19.
- Entender la importancia de la cadena de suministros/cadena de recuperación.
- Resaltar la importancia de la innovación, nuevas tecnologías y modelos de negocio para el desarrollo de proyectos circulares.
- Entender las herramientas de gestión de proyectos.
- Conocer las principales herramientas de mensuración de impactos para diseñar o medir resultados de proyectos circulares.



² Fuente: Panorama de los residuos sólidos en Brasil 2020 (Abrelpe) y el Instituto Brasileño de Geografía y Estadística (IBGE)

Impacto social en indicadores

Al entender y mensurar el impacto social de este proyecto, BASF pudo reunir informaciones estratégicas para orientar y fundamentar su jornada sostenible y reflexionar sobre cómo esta genera valor para la sociedad

La Convocatoria BASF Conectar para Transformar selecciona y apoya proyectos desarrollados por organizaciones que generan impacto en las comunidades donde la empresa tiene unidades fabriles. Entre los proyectos apoyados, dedicados a la gestión de residuos, están:

- Cool Plastic (de The Waves Company, una empresa chilena) que implementa procesos de economía circular en la ciudad de Quintero y Comuna de Concón, transformando residuos en materia prima y elaborando productos para comercializarlos posteriormente.
- El proyecto Reciclador (Chile), que ofrece un servicio integral de reciclaje, incluyendo módulos de reutilización fabricados por la empresa.

Realizamos un estudio para analizar el impacto social de la Convocatoria, con el objetivo de entender su efectividad y también responder:

“¿Qué habría sucedido si no hubiera una intervención/inversión por medio de la Convocatoria?” “¿Cuál fue el impacto de BASF en la región?”

Por medio de esta mensuración, fue posible entender algunos beneficios directa y esencialmente relacionados con la inversión aplicada:

También comenzamos a analizar el impacto social del proyecto de la ONG Ecolmeia, titulado Agua Viva, con acciones de conservación ambiental en la Represa Billings (São Paulo, SP) y comunidades.

Avanzamos en el tema, realizando capacitaciones para internalizar la cultura evaluativa y el uso estratégico del impacto social en los negocios de BASF. Participaron 25 profesionales directamente vinculador a estos programas sociales con la proyección para ampliar estas capacitaciones a líderes de BASF y áreas estratégicas como Innovación y Cadena de Valor.



Por medio de la gestión de Impacto Social, reunimos la experiencia en elaboración y planificación estratégica, diagnóstico, análisis de percepción y mensuración de impactos para una gestión eficiente de los proyectos sociales por medio de métodos reconocidos y que revelan el valor tangible e intangible de esas iniciativas.

RESULTADOS MEDIDOS



+13
puestos de trabajo (en los dos proyectos)



86%
informa que está más capacitado para emprender



+ 2
alianzas de colaboración con mercados internacionales



42%
informó un aumento en el ingreso familiar (de más del 20%) debido al proyecto

Blockchain para escalar la economía circular

Creamos una solución innovadora que aporta una nueva dimensión de valor al negocio

Apoyamos a nueve empresas – BASF, Henkel, Natura, Solvi, Recicleiros, Wise, Braskem, Bomix y Triciclos – en la creación de una red colaborativa que permite mapear, mediante una plataforma digital, cuáles materiales han sido recogidos y separados para reciclaje.

El material que entregamos al grupo tiene el objetivo de ayudar a los públicos involucrados a promover mejores prácticas y resultados de programas de logística reversa.

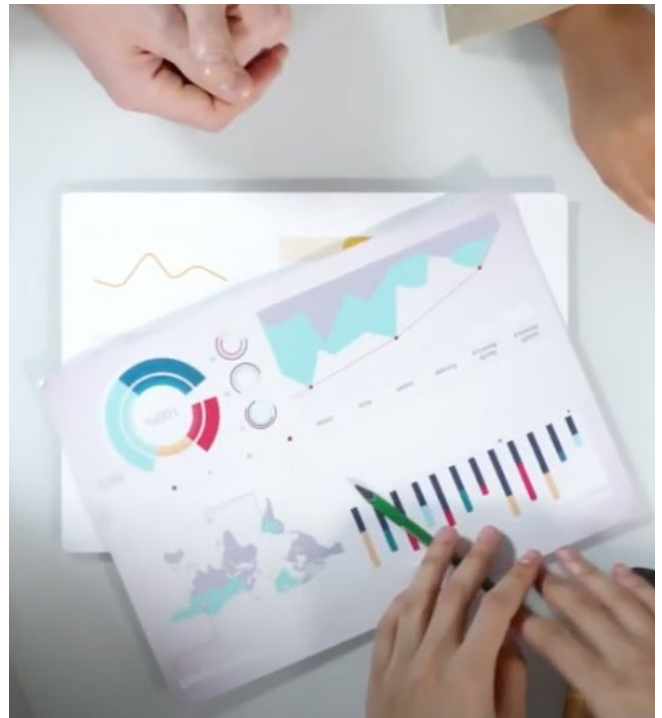
Basado en *blockchain*, el *reciChain* ofrece un ambiente seguro, transparente y confiable para que los integrantes de la cadena de reciclaje puedan compartir informaciones de programas de logística reversa entre sí y les permite adoptar mejores prácticas. Un ejemplo de ello es:

- Inversión en capacidad adicional para reciclaje de materiales (Ej.: plástico);
- Documentos válidos para emitir certificados de logística reversa;
 - Origen y calidad de materiales posconsumo (reduciendo la
- cantidad de residuo destinado a vertederos o basurales).

Así es como la plataforma titulada *reciChain* contribuye para incentivar la transición a la economía circular en toda la cadena de valor aumentando la capacidad instalada para reciclaje de residuos, especialmente de plástico. Al mismo tiempo, causa impacto social positivo porque formaliza empleos inclusivos en cooperativas y otras unidades de selección, recicladores, convertidores de nuevos envases, industria y fabricantes de producto.

Impactos en los negocios desde la entrega de los pilotos y pruebas de conceptos:

- El Centro de selección del programa de logística reversa transacciona digitalmente más de 5 toneladas de materiales reciclables con más facilidad y credibilidad, por lo que permite ver caminos para volúmenes más grandes de material reciclable y tiene informaciones confiables sobre la calidad de su origen.
- Fabricantes de productos acabados involucrando a sus aliados de negocio en nuevos modelos de negocio para cumplir sus obligaciones legales a fin de agregar valor a sus estrategias de economía circular.



¿Lo sabías?

De acuerdo con un sondeo de la Asociación Brasileña de Empresas de Limpieza Pública y Residuos Especiales (Abrelpe), en Brasil, cerca del

40% de los residuos

todavía se envían a basurales y el otro

68% das embalagens

de los envases no son recuperados adecuadamente.

Bioeconomía



Implementando los conocimientos de la Bioeconomía, buscamos establecer una relación con el uso de recursos naturales aliados al empleo de nuevas tecnologías con el propósito de crear productos y servicios más sostenibles.

Al implementarla, es posible desarrollar soluciones para la salud humana, la seguridad hídrica, energética y alimentaria, desarrollar químicos renovables, aumentar la productividad agropecuaria y energética a partir de un menor impacto ambiental.

Alianza por el futuro

Desarrollamos criterios y argumentos para clasificar el impacto de los agroquímicos para la salud

Durante 20 meses, nosotros y la Empresa Brasileña de Investigación Agropecuaria (Embrapa) fortalecimos nuestra alianza con la unión de equipos multidisciplinarios para evaluar el impacto de los agroquímicos en la salud humana y medio ambiente, considerando el escenario brasileño. Con el análisis, lanzamos el PestLCI Consensus v.1.0, un modelo que estima las fracciones de agroquímicos dejadas en el aire, suelo, aguas de superficie y subterráneas. Utilizamos como base informaciones específicas del local de la aplicación, como: modo de aplicación, cultivo y su fase de desarrollo, informaciones sobre el área tratada, además de las propiedades fisicoquímicas de los agroquímicos.

Al mismo tiempo en que ayudamos a reducir las incertidumbre relativas a los agroquímicos –desarrollando argumentos divulgados públicamente–, lanzamos una herramienta eficaz tanto para especialistas que analizan el Ciclo de Vida como para profesionales sin experiencia en el tema. El modelo permite ampliar los estudios de impactos ambientales y ofrece subsidios para desarrollar tecnologías más seguras para la construcción de políticas públicas y programas de racionalización del uso de agroquímicos en la producción de alimentos.

El proyecto contribuye, además, para el cumplimiento de la Agenda 2030 de la Organización de las Naciones Unidas y sigue los Objetivos de Desarrollo Sostenible (ODS 12 - más específicamente la meta 12.4, que busca “lograr la gestión ecológicamente racional de los productos químicos y de todos los desechos a lo largo de su ciclo de vida, [...] a fin de reducir al mínimo sus efectos adversos en la salud humana y el medio ambiente”).

Haga clic aquí e infórmese sobre el PestLCI Consensus v.1.0 en un artículo que elaboramos junto con la Embrapa.



Productividad agrícola con sostenibilidad

Desarrollamos criterios para clasificación e integramos indicadores que estimulan las mejores prácticas entre productores de soja

Entre los años de 2019 y 2021, realizamos un estudio de Análisis de Ecoeficiencia (AEE)³ para el Comité Estratégico Soja Brasil (CESB) con el propósito de adoptar criterios de sostenibilidad en un concurso promovido por la entidad. Evaluamos a productores que participan en el premio anual “Desafío de Máxima Productividad CESB”. Además de analizar cuáles agricultores producen más en Brasil – y, al mismo tiempo, son los más sostenibles (produciendo mejor y de forma más sostenible) – comparamos los resultados individuales con el promedio de producción de la región (sur, sureste, centro-oeste, norte y noreste) con base en la Agriannual: indicadores de mercado referentes al consumo necesario para producir una tonelada de soja en la región.

Para el estudio, personalizamos nuestra herramienta de AEE, en colaboración con profesionales de BASF en Alemania.

Además de contribuir para el premio, la entidad también promueve las mejores prácticas, como referencia para el mercado.



Certificación conquistada

Datos mensurables ayudan a evaluar de forma cuidadosa y transparente, y a reconocer los biocombustibles en la matriz energética brasileña

La Fundación asesora a la empresa Bio Óleo, productora brasileña de biodiesel en Mato Grosso, para ayudarla a conquistar el RenovaBio, una de las certificaciones más importantes del país en la producción de biocombustible. En febrero de 2021, Bio Óleo recibió la autorización de la Agencia Nacional del Petróleo, Gas Natural y Biocombustibles (ANP) para emitir CBIOs⁴, los créditos de descarbonización del programa.

Contribuimos en la conquista del RenovaBio brindando asesoría técnica en todos los procedimientos que la empresa necesitó para ingresar en el programa, centrándonos en completar la RenovaCalc –calculadora de emisión de carbono –, y en calcular la Nota de Eficiencia Energética Ambiental (NEEA) y el total de CBIOs que la planta podrá emitir con la reducción de la emisión de gas carbónico.

El CBIO se calcula a partir del volumen de toneladas que la planta deja de emitir en la producción del biocombustible. Por cada tonelada de CO₂ que la planta deja de emitir, tiene derecho a 1 CBIO.

La certificación conquistada vale por tres años. Seguimos apoyando a la planta con consultoría y soporte para sus procesos.

³ El Análisis de Ecoeficiencia verifica el impacto ambiental proporcionalmente a la relación costo-eficacia de un producto. También ayuda a identificar formas de mejorar el impacto ambiental y los costos. El análisis de ecoeficiencia fue más recientemente validado por NSF International en 2016. Estas son las normas ISO 14040: 2006 y 14044:2006 para analizar el ciclo de vida ambiental. El análisis de los costos del ciclo de vida y de la agregación a una ecoeficiencia global se basa en el estándar ISO 14045:2012.

⁴ De acuerdo con el Ministerio de Minas y Energía, 1 CBIO equivale a 1 tonelada de emisiones evitadas, que equivale a 7 árboles en términos de captura de carbono. Hasta 2029, serán compensadas emisiones de gases causadores de efecto invernadero que representan la plantación de 5 mil millones de árboles, lo equivalente a todos los árboles que existen en Dinamarca, Irlanda, Bélgica, Países Bajos y Reino Unido juntos.

Análisis de desempeño de la caña de azúcar

Nuestros indicadores ayudan a analizar el desempeño ambiental del proceso de producción de la caña de azúcar y así permiten una mejor comunicación y tomas de decisión más asertivas

Llevamos a cabo un estudio para Raízen – empresa integrada de energía, presente en los sectores de producción de azúcar y etanol, distribución de combustibles y generación de energía – con dos objetivos prioritarios:

- analizar el desempeño ambiental del proceso de producción de la caña de azúcar. Nuestro objeto de estudio fueron las cosechas de 2019 y 2020 en cada unidad de producción industrial (situadas en ocho ciudades en São Paulo y una en Goiás). Evaluamos los impactos ambientales y, específicamente, la huella de carbono (enfoque estratégico de la empresa, con metas audaces de reducción de carbono).

- comparar el desempeño ambiental – de la producción de una tonelada de caña de azúcar – con y sin gestión con productos del portfolio BASF (Muneo, Aprinza, Plateau, Regent Duo y Opera).



GESTIÓN EN RAÍZEN CON PRODUCTOS BASF EVITADOS:

Cambio climático
(CO₂eq)



Equivalente a:



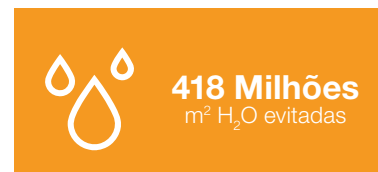
Pérdida de recursos fósiles
(MJ)



Equivalente a:



Pérdida de recursos hídricos
(m² H₂O eq)



Equivalente a:



Alianza para una agricultura de bajo carbono

Ofrecemos caminos para la gestión del carbono en la actividad agrícola, desde la mensuración hasta la compensación de emisiones y generación de créditos de carbono

A partir de la asociación con la plataforma digital AgroSmart y el SustainableCarbon, desarrollamos una herramienta para apoyar a los productores rurales en la gestión del carbono de su actividad productiva. Creamos, entonces, una alianza que une conocimiento e innovación.

Al comprobar las reducciones de emisiones de carbono y certificar las mejores prácticas, apoyamos a los agricultores a posicionarse en el mercado como agentes que promueven la descarbonización en la agricultura. Analizamos, además, la viabilidad técnica y económica de la gestión agrícola dentro del contexto del mercado voluntario de carbono, trayendo una nueva posibilidad de recurso financiero para los agricultores comprometidos con la sostenibilidad.

AgroSmart:

tecnología que apoya a los agricultores para que puedan desarrollar prácticas agrícolas sostenibles

Fundación Espacio ECO:

experiencia en mensuración de la huella de carbono

SustainableCarbon:

cumple con las exigencias del mercado para la generación de créditos de carbono



Tenemos el conocimiento y la tecnología para apoyar a agricultores y empresas para que generen créditos de carbono mediante la Reducción de Emisiones provenientes de la Deforestación y Degradación Forestal (REDD), Agricultura Regenerativa y otras prácticas agrícolas sostenibles. Además, a los agricultores que desean compensar emisiones también conseguimos apoyarlos por medio de la adquisición de créditos de carbono.

Marcelo Haddad,

Coordinador de Sustainable Carbon



La agricultura de bajo carbono representa una oportunidad a más para los productores brasileños al asociar producción sostenible con generación de servicios ambientales y nuevos modelos de negocios que pueden representar una nueva fuente de ingresos.

Las tres instituciones, juntas, también lanzaron un **Podcast** específico sobre el asunto.

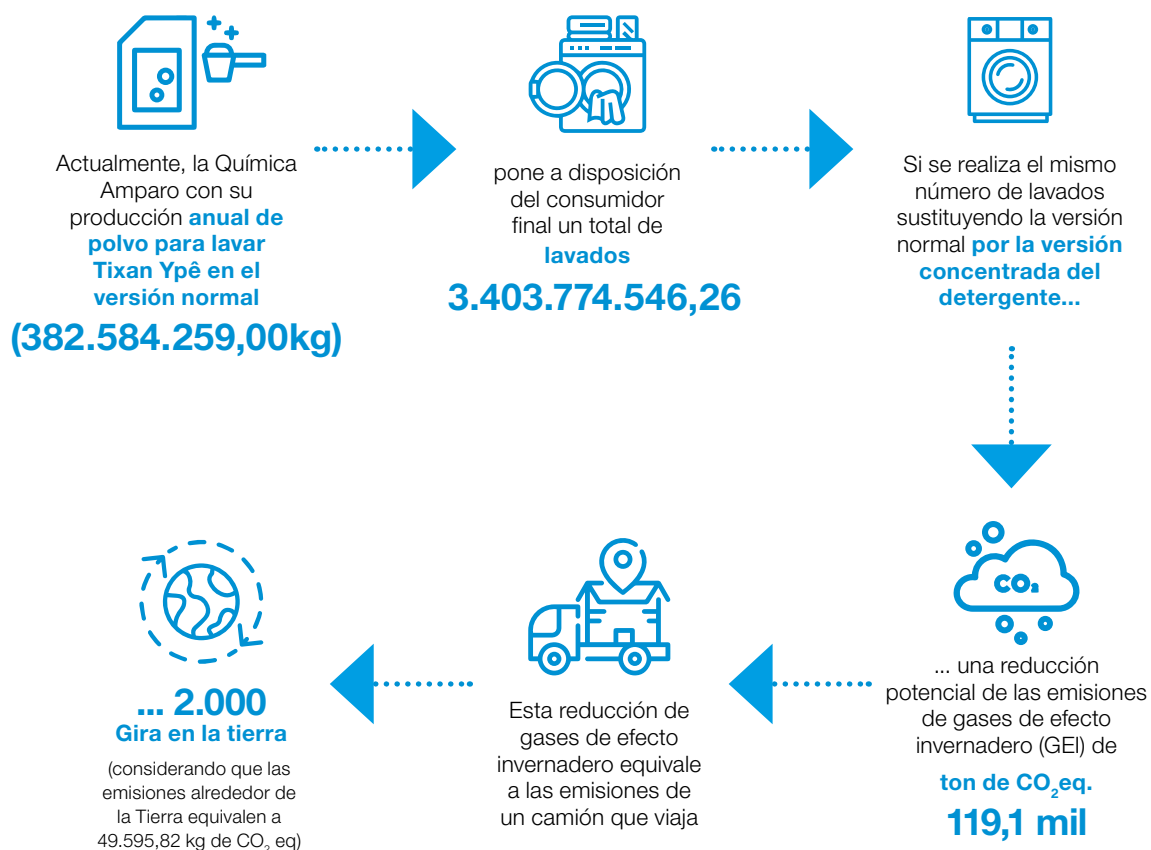
Atributos de sostenibilidad en la estrategia de comunicación

Con el Análisis del Impacto Ambiental, traducimos sostenibilidad en comunicación con el mercado, atribuyendo un nuevo criterio de selección y generando valor al producto

Durante tres meses, analizamos la ecoeficiencia del jabón en polvo Tixan Ypê en sus formas concentrada y normal. También apoyamos a la empresa en la sustentación de sus atributos en la comunicación con el consumidor, produciendo una Carta de Conclusión del Análisis del Ciclo de Vida y un video, que fueron divulgados en los canales de la empresa.



Equivalências Mudanças Climáticas





Capital Natural

Por medio de los proyectos de capital natural, conocemos, entendemos y valoramos la relación de los negocios con el capital natural con el propósito de mitigar los riesgos de escasez y estructurando iniciativas que valorizan las marcas y promueven la restauración de áreas degradadas, además de calcular y compensar las emisiones de los Gases de Efecto Invernadero (GEI).

Una Reserva en nuestro jardín

Mapear la biodiversidad añade valor al permitir la conexión entre la Reserva Suvinil y los indicadores ESG más reconocidos del mercado mundial

La biodiversidad de la fauna, la flora y los recursos hídricos de la Reserva Suvinil ahora pueden ser conocidos por todos. La Reserva se sitúa en el Complejo Industrial de Tintas y Barnices de BASF – ubicado en São Bernardo del Campo (SP, Brasil) – y está conectada con la floresta atlántica de la Sierra del Mar. Forma parte de la Reserva de la Biosfera del Cinturón Verde de São Paulo, reconocida internacionalmente por la Unesco.

Nosotros, de la Fundación Espacio ECO, estuvimos en campo durante 2020 y 2021 para identificar, mapear y registrar la Reserva en fotos y videos. Después reunimos todo en un acervo. Evaluamos cómo la BASF puede, a partir de la Reserva, actuar en línea con los 10 indicadores ESG del Índice de Sostenibilidad Empresarial (ISE B3), del Dow Jones Sustainability Index (DJSI), y también con cinco indicadores de los Objetivos de Desarrollo Sostenible (ODS) 6, 13 y 15.

Además de contribuir para la preservación de la Mata Atlántica y de la biodiversidad brasileña, estimamos que la Reserva Suvinil contribuye para reducir 5.160,31 toneladas de CO₂eq de la atmósfera⁵, equivalente a un camión de 14 toneladas movido a diésel, dando 104 vueltas alrededor de la Tierra.

Nuestro viaje en la Reserva de Suvinil

Sondeo de la Biodiversidad

Sondeamos las especies de flora y fauna por el método de búsqueda activa y punto focal. También consultamos datos secundarios de estudios realizados en el local.



Esfuerzo de campo

Durante el año 2020 hicimos 8 expediciones de 8 horas cada una, a lo largo del otoño, invierno y primavera, suamndo 64 horas de trabajo de campo.



Aspectos legales

Analizamos las diversas legislaciones existentes para entender cómo el área de la Reserva Suvinil se inserta en el ámbito legal.



Manantiales

Basados en la cartas cartográficas del IGC, hicimos un chequeo de campo para identificar manantiales y masa de agua en el área de la Reserva Suvinil



Productos

Con la imágenes (fotos y grabaciones) en manos, elaboramos unacervo fotográfico, pósteres y videos para ilustrar los hallazgos de la Reserva Suvinil.



Indicadores de Sostenibilidad

Evatuamos los indicadores de ESG de las plataformas ISE y DJSII, y también los ODS, para entender cómo la Reserva Suvinil puede conectarse con estos índices de mercado y gestión.

⁵ Considerando el Segundo Inventario Brasileño de Emisiones y Remociones Antrópicas de Gases de Efecto Invernadero (GEE)

Un estudio para estudiar la biodiversidad de la Reserva de Suviniil reveló:

- 05** manantiales, que forman pequeños arroyos y ayudan a mantener los manantiales que abastecen la región metropolitana de São Paulo.
- 176** especies de plantas, pertenecientes a
- 55** familias y 117 géneros botánicos
- 135** árboles
- 41** hierbas, enredaderas y helechos.
- 85** especies de aves, pertenecientes a 31 familias y 76 géneros
- 08** especies de mamíferos
- 08** Reptiles:
Al menos 5 especies de serpientes y 3 de lagartos



La floresta

Cuenta con una área de aproximadamente 30 hectáreas, equivalente a 30 canchas de fútbol. Su vegetación puede ser dividida en dos grupos:

Vegetación en regeneración (el 50% del área)

- Regeneración natural de algunos eucaliptales

Vegetación nativa en fase avanzada (el 50% del área)

- Floresta atlántica con estructura forestal compuesta por árboles grandes, biodiversa y con regeneración natural sin presencia de gramíneas

Guía de Madurez en Capital Natural

Esta herramienta proporciona una reflexión sobre cómo su empresa está promoviendo la gestión con respecto a los temas sobre Capital Natural

En 2050, serían necesarios tres Planetas Tierra para suplir la demanda de recursos para nuestro estilo de vida actual⁶. Las empresas comienzan a poner atención a este escenario, integrando la gobernanza del uso de los recursos naturales con una estrategia de sostenibilidad.

Con el término de la COP26, ahora los países y la iniciativa privada necesitan desarrollar medidas efectivas para que los objetivos trazados sean alcanzados. Con base en los indicadores ambientales existentes en los índices ESG más relevantes del mercado (como B3, GRI, Itau Asset, y S&P Dow Jones Index, por ejemplo) en sus dimensiones, creamos una herramienta pública que muestra cómo las empresas están promoviendo su gestión con respecto a los asuntos: biodiversidad y servicios ecosistémicos; gobernanza y gestión ambiental; cambios climáticos; economía circular y gestión de residuos y recursos hídricos, titulada Guía de Madurez en Capital Natural. Con esta herramienta, las empresas completan un cuestionario cualitativo y reciben un diagnóstico elaborado por categorías. La herramienta también muestra el desempeño de la empresa en cinco categorías, de degenerativa a regenerativa, considerando las prácticas y la participación de la organización en iniciativas de Capital Natural. Con ello, mostramos la postura de la organización con respecto al tema, apoyando a las empresas para observar si su actuación está contribuyendo para la construcción de prácticas regenerativas (mejorando las condiciones ambientales existentes) o si aún mantienen prácticas con importantes desafíos de mejora.

El proyecto está registrado en la ISBN (International Standard Book Number/ Estándar Internacional de Numeración de Libros).



[Guía de madurez](#)



[Cómo empezó todo](#)



[Aprenda más sobre nuestro jardín](#)

⁶ fuente: Banco Mundial

El mono araña muriquí del sur pide ayuda



Con el Programa de Compensación de Emisiones, pretendemos asegurar en Brasil la vida del mono más representativo de las Américas

Desde 1984, BASF contribuye para la recuperación de la vegetación ribereña del Río Paraíba do Sul (situado en el Complejo Químico de Guaratinguetá, en São Paulo, SP) por medio del Programa Mata Viva®. En 2008, con la ampliación del proyecto para aliados (productores rurales y cooperativas agrícolas), la Fundación Espacio ECO también incorporó a la iniciativa su programa de [compensación de emisiones](#), calculando la huella de carbono de personas físicas y jurídicas, y plantando árboles nativos.

Desde 2020, la compensación de emisiones del Programa Mata Viva® se lleva a cabo en la Floresta de Barreiro Rico (Anhembi, SP). Fue afectada por tres incendios en menos de seis años. En esta floresta

habita el mono muriquí del sur, el mono más representativo de las Américas, que está críticamente amenazado de extinción, según la Unión Internacional para la Conservación de la Naturaleza (IUCN).

Por medio de las empresas aliadas y personas físicas que donaron al Programa, en 2021 plantamos 10.000 árboles y ayudamos a restaurar una área de 5 hectáreas en la Fazenda São Francisco, donde se encuentran partes importantes del bosque de Barreiro Rico. Además, con el recurso que obtuvimos por el Programa en 2021, conseguimos conectar grandes fragmentos forestales, que son la casa de los monos muriquís. Además de preservar el hábitat del Muriquí del sur, se calcula que la reforestación permitirá retirar 1.200 toneladas de carbono de la atmósfera a lo largo del ciclo de su desarrollo.

Programa de compensación de emisiones



1 - CONTACTO

El interesado en compensar sus emisiones abre la calculadora de emisiones/formulario de compensación.

2 - CÁLCULO DE CARBONO

Cálculo de las emisiones de CO₂ equivalente, denominada Huella de Carbono, a través de las informaciones que nos haya brindando el interesado.

3 - CÁLCULO DE ÁRBOLES/ÁREA RESTAURADA

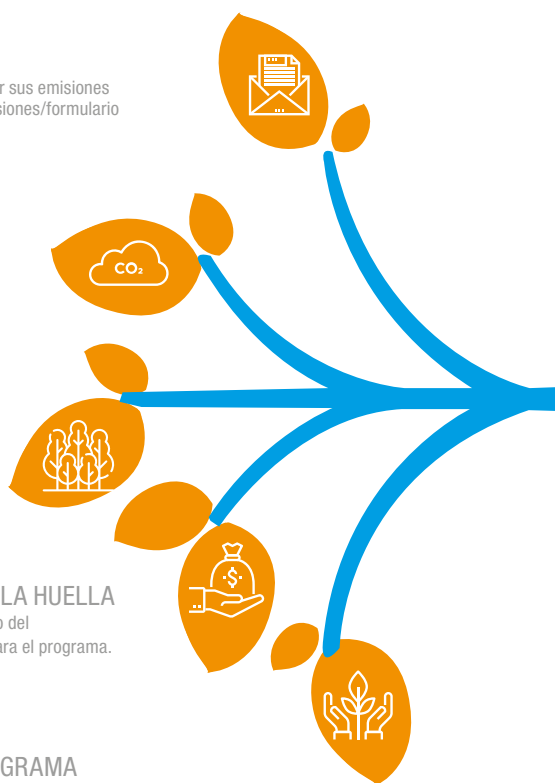
Cuantificación de árboles o área necesaria para plantados, buscando compensar las emisiones de acuerdo con la Huella de Carbono del interesado.

4 - DOANACIÓN/COMPENSACIÓN DE LA HUELLA

Compensación total o parcial de la Huella de Carbono del interesado, con la opción de donar 1 o más platinos para el programa.

5 - ACOMPAÑAMIENTO DEL PROGRAMA

Una vez que el interesado apoya el Programa enviamos un comprobante de la contribución realizada, un informe de acompañamiento para visualizar el local de la restauración forestal.



PROCESO DE CÁLCULO

Impacto de los productores en la disponibilidad de agua

Ayudamos a las empresas a construir una estrategia y a alcanzar sus metas de sostenibilidad.

El Programa de Incentivo al Productor de Agua, implementado por la Alcaldía Municipal de Guaratinguetá (SP) y apoyado por BASF y la Fundación Espacio ECO, además de otros colaboradores,

incentiva a los productores rurales a cuidar de las áreas de protección permanente que existen en sus propiedades. El objetivo es aumentar la disponibilidad de agua en la Cuenca Hidrográfica de Ribeirão de Guaratinguetá por medio de prácticas y manejos de conservación del suelo, recuperación de la vegetación ribereña y protección de los remanentes de vegetación nativa y manantiales. En 2021, realizamos un estudio para evaluar el impacto del programa hasta aquel entonces. Verificamos que, anualmente, el Programa promueve la reducción del 3,4% del drenaje superficial de agua y un 18,9% de la erosión del suelo.

Por medio de los recursos que donaron los Aliados del Programa, como BASF y SAEG, la Secretaría de Agricultura de Guaratinguetá realiza Pagos por Servicios Ambientales (PSA) a los productores, para que puedan invertir en el cuidado del trato con las aguas, adoptando prácticas de conservación. En 2021, 14 productores participaron en el Proyecto.



Cadena de Valor

Conectamos, por medio de los principios de gobernanza, diferentes eslabones de una cadena de valor –rumbo al consumo y actuación responsables– alineados a la información/percepción que obtenemos en nuestros estudios.

Tecnología a favor de la sostenibilidad en la cadena de suministro

Mapeamos indicadores de sostenibilidad y criterios ESG en la cadena de valor de BASF, permitiendo el reconocimiento y la valorización de proveedores

Desarrollamos una herramienta automatizada (SustenBOT) para que el área de Compras de BASF pudiera realizar la gestión de los proveedores: considerando el mapeo de riesgos, la gestión de indicadores ESG y reconociendo buenas prácticas socioambientales en cada uno de los eslabones que integran la cadena de valor. Esta herramienta contribuye, también, para fomentar la trazabilidad y transparencia de las informaciones. En 2021, 113 proveedores recibieron el cuestionario y se obtuvo un 50% de respuestas, que fueron analizadas de acuerdo con criterios aplicados por la herramienta.

Para desarrollar la herramienta, llevamos a cabo un proceso de escucha con los proveedores de productos y servicios, abordando Gestión (especialmente gobernanza); Medio Ambiente – en especial la gestión de emisiones de gases de efecto invernadero (GHG) y PCF (Product Carbon Footprint); y Social (específicamente diversidad).

Llevamos a cabo, también, aproximadamente, ocho horas de entrenamientos y capacitaciones para preparar al equipo de Compras para la gestión técnica de la herramienta (landbot), además de reuniones para crear mecanismos de gestión integrada y generar valor para una actuación con integridad, garantizando que proveedores cumplan con requisitos socioambientales y gobernanza.

Principales avances con el proyecto:

Construir e implementar una selección de criterios de sostenibilidad para evaluar proveedores categorizados.

- Operar una herramienta tecnológica que le permita al área de Compras “diagnosticar”/evaluar proveedores (SustenBOT de Compras).
- Entender y aplicar una mecánica de evaluación (puntaje, niveles y mecanismos de jerarquización).
- Preparar al equipo de Compras para que realice eventuales ajustes de automatización.

Finanzas Sostenibles

Actuamos como fuente de conocimiento e innovación, agente de movilización y concientización, alineando sostenibilidad y negocios

¿Qué son finanzas sostenibles? ¿Cuáles son las reglas del mercado? ¿Qué es taxonomía? Para aclarar estas, y muchas otras dudas del sector, lanzamos el e-book Finanzas Sostenibles (Finanças Sustentáveis).

Entendemos que el tema es fundamental para alinear sostenibilidad y negocios. Por esta razón, mediante una serie de estudios en profundidad, entrevistas e investigaciones de materiales nacionales e internacionales, analizamos nuevos conceptos y escenarios pertinentes para los nuevos modelos de negocio.

Nos reunimos con BASF, Climate Bonds Initiative, Ecoagro, PwC, Rabobank, REABCV, Sitawi y Votorantim Cimentos, además de otros profesionales reconocidos en sostenibilidad y en el sector de finanzas y, a partir de nuestros estudios, publicamos el ebook, que funciona como orientador y direccionador para las empresas.

Además, realizamos el webinar “Viabilidad para Finanzas Sostenibles: compromiso, acuerdo y determinación” (Viabilidade para Finanças Sustentáveis: compromisso, alinhamento e foco), en el que participaron profesionales de Votorantim Cimentos y de PwC Brasil. Junto con especialistas, buscamos responder lo siguiente: ¿cuáles son los riesgos que debemos considerar en iniciativas de Finanzas Sostenibles o vinculadas a la ESG? ¿Existen elementos concretos para comunicación? ¿Y la agenda ESG en pequeñas y medianas empresas? ¿Cuáles avances se necesitan? De esta forma apoyamos a las empresas para que desarrollen estrategias de sostenibilidad que garanticen transparencia y puedan identificar cuáles son los asuntos que la sociedad está priorizando.



Haga clic y vea el libro electrónico



Gestión de desempeño en sostenibilidad en la producción industrial

Optimizamos procesos e innovamos a favor de una gestión cada vez más ecoeficiente

Buscando una gestión cada vez más ecoeficiente en la producción de tintas del Complejo Industrial de Tintas y Barnices de BASF, la empresa implementó el Demarchi+Ecoeficiente, que mensura impactos y optimiza procesos. La fábrica brasileña – de las marcas Suvinil y Glasu! – fue la primera en el mundo en realizar un proceso de ecoeficiencia en toda la unidad.

La iniciativa engloba 11 prácticas sostenibles con relevancia para el negocio, basadas en los estudios y análisis presentados por la Fundación Espacio ECO. Además, cuantifica el desempeño con métricas y seguimiento de indicadores con el análisis de Ciclo de Vida de toda la cadena de suministro, desde la extracción de cerca de 1.100 materias primas hasta la etapa de producción.

Situado en São Bernardo del Campo (SP), el Complejo Industrial tiene capacidad para producir hasta 330 millones de litros de tintas, esmaltes, barnices y resinas por año.

En 10 años, el programa Demarchi+Ecoeficiente ya evitó, con las mejoras aplicadas, la emisión de 3,29 millones de toneladas de CO₂ en la atmósfera, equivalente a 62 vueltas con un camión alrededor de la Tierra.

En este período, incluso con el aumento en las producciones, se redujo el consumo de energía en un 16%, que contribuyó para reducir en un 21% los gases de efecto invernadero. Además, la iniciativa mejoró su ecoeficiencia en un 20%, o sea, combinando el mejor desempeño ambiental y económico. Un estudio de la FGV muestra que, a lo largo de estos años, el Programa obtuvo retorno para su inversión: para cada R\$ 1 real invertido por BASF, el proyecto devuelve R\$ 9 en economía para la empresa.

Entre los principales resultados positivos podemos destacar

- Reducción del impacto en el medio ambiente
- Preservación y creación de valor por parte de la empresa
- Optimización del uso de los recursos naturales
- Identificación de riesgos y oportunidades
- Motivación para cambiar de conducta

Declaraciones Estados financieros

INFORME DEL AUDITOR INDEPENDIENTE SOBRE LOS ESTADOS FINANCIEROS

Opinión

Examinamos los estados financieros de la Fundación Espaço ECO ("Fundación"), que abarcan el estado de situación patrimonial al 31 de diciembre de 2021 y los respectivos estados financieros, del amplio resultado, de los cambios del patrimonio neto y de los flujos de efectivo para el ejercicio terminado en esta fecha, como también las correspondientes notas explicativas, incluyendo el resumen de las principales políticas contables.

En nuestra opinión, los estados contables antes mencionados presentan adecuadamente, en todos los aspectos relevantes, la posición patrimonial y financiera de la Fundación Espaço ECO al 31 de diciembre de 2021, el desempeño de sus operaciones y sus respectivos flujos de efectivo para el ejercicio terminado en aquella fecha, de acuerdo con las prácticas contables adoptadas en Brasil para pequeñas y medianas empresas - Pronunciamento Técnico CPC PME - "Contabilidad para Pequeñas y Medianas Empresas" y para Entidades sin ánimos de lucro - Interpretación técnica ITG 2002 - "Entidad sin ánimos de lucro".

Base para opinión

Nuestra auditoría se condujo de acuerdo con las normas brasileñas e internacionales de auditoría. Nuestras responsabilidades, en conformidad con tales normas, se describen en la siguiente sección, titulada "Responsabilidades del auditor por la auditoría de los estados contables". Somos independientes con respecto a la Fundación, de acuerdo con los principios éticos relevantes previstos en el Código de Ética Profesional del Contador y en las normas profesionales emitidas por el Consejo Federal de Contabilidad, y cumplimos con las demás responsabilidades éticas según tales normas. Creemos que la evidencia de auditoría obtenida es suficiente y apropiada para fundamentar nuestra opinión.

São Paulo, 25 de abril de 2022

ERNST & YOUNG
Auditores Independentes S.S.
CRC-2SP034519/O-6

Klaas Johnsen
Contador CRC-1SP267150/O-0

FUNDACIÓN ESPACIO ECO

BALANCE PATRIMONIAL AL 31 DE DICIEMBRE DE 2021 (EN REALES)

	2021	2020
ACTIVO		
CORRIENTE		
Efectivo y equivalentes de efectivo	750.216	1.299.192
Cuentas por recibir	209.277	459.289
Adelantos	30.705	24.478
Impuestos por recuperar	53.068	117.045
Total del activo corriente	1.043.266	1.900.005
NO CORRIENTE		
Bienes de Uso	2.726	3.115
	2.726	3.115
Total del Activo	1.045.992	1.903.120
	2021	2020
PASIVO Y PATRIMONIO SOCIAL		
CORRIENTE		
Cuentas por pagar	212.226	809.061
Obligaciones fiscales por recaudar	139.249	88.503
Adelantos	5.086	10.484
Total activo corriente	356.561	908.047
PATRIMONIO NETO		
Patrimonio social	300.000	300.000
Superávit Acumulado	389.431	695.073
	689.431	995.073
Total del pasivo y patrimonio social	1.045.992	1.903.120

INFORME DE ACTIVIDADES 2021 - FUNDAÇÃO ESPAÇO ECO

CREDITOS

Fundación Espacio ECO

Rodolfo Walder Viana
Rafael Selvaggio Viñas

Coordinación

Comunicación corporativa

Fabiana Nunes
fabiana.nunes@basf.com | Tel. +55 11 9 7152 1146

Socios externos:

Asesoramiento y coordinación de contenidos

Global Conteúdo Estratégico
globalconteudo.com.br

Proyecto y diseño gráfico

Fábio Francisco

Fotos

Colección de la Fundación Espaço ECO

Traducción

One Translations
Traduzca

CONTACTOS

Fundación Espacio ECO

+ 55 11 2349-3006
Estrada Ribeirão do Soldado, 230
Botujuru - 09822-010
São Bernardo do Campo, SP – Brasil

www.espacoeco.org.br
espacoeco@basf.com



/fundaçãoespaçoeco



/Fundação Espaço ECO